

JUILLIAN



BULLETIN MUNICIPAL N° 63 1^{er} semestre 2016



Les Conscrits Classe 1955 devant Le Dancing "La Pergola".

En haut de gauche à droite : Roger Dubarry, Elie Rebeille, André Duclos, Raoul Broutin, Jean Viscaro, Marcel Pontus.

En bas de gauche à droite : Jean Palisse, Guy Durand, Roger Pere, Henri Servant, Louis Dulom, Joseph Dulom.

INFOS POLICE MUNICIPALE

BRÈVES

BRUIT DE VOISINAGE...

● Tapages injurieux ou nocturnes troublant la tranquillité et les bruits particuliers qui portent atteinte à la tranquillité du voisinage ou à la santé publique, après constatation du problème par les forces de l'ordre, le voisin bruyant devra s'acquitter d'une amende de 68 €.

● Le brûlage à l'air libre est interdit... que ce soit les tontes de pelouses, les tailles de haies et d'arbustes, les résidus d'élagage, de débroussaillage, d'entretien de massifs floraux ou encore des feuilles mortes... Particuliers ou entreprises vous êtes tous concernés... en cas de non-respect une contravention de 450 € peut être appliquée.

POUR MÉMO

● L'arrêté 2014/264 interdit les déjections canines sur le domaine communal. Les déjections canines sont autorisées dans les caniveaux. Veuillez les ramasser !

● L'arrêté 2015/101 interdit la consommation d'alcool sur la voie publique certaines heures et endroits. Consultable en mairie.

RAPPEL DES HORAIRES À RESPECTER POUR LES TRAVAUX DE BRICOLAGE OU DE JARDINAGE :

● Les jours ouvrables de 08h30 à 12h00 et de 14h30 à 19h30.

● Les samedis de 09h00 à 12h00 et de 15h00 à 19h00.

● Les dimanches et jours fériés de 10h00 à 12h00 et de 16h00 à 18h00.

CODE DE LA ROUTE :

● Depuis août 2015, le stationnement très gênant sur trottoir est verbalisable à 135 €.

MAIRIE

Horaires Mairie été 2016.

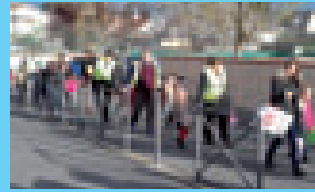
Du 11 juillet 2016 au 19 août 2016, pas de permanence le samedi matin et secrétariat fermé à 17h00 le mercredi.

En dehors des heures d'ouverture de la mairie et uniquement en cas d'urgence, vous pourrez contacter un élu de permanence.

PÉDIBUS

Le 12 avril 2016 et le 31 mai, 68 élèves de l'école publique accompagnés de 32 volontaires ont participé au premier pédibus organisé par la police municipale de Juillan en partenariat avec l'association des parents d'élèves, la Préfecture des Hautes-Pyrénées et les enseignants de l'école primaire.

Cette opération a pour but d'encourager les déplacements sans utilisation de la voiture. Trois trajets ont été définis : l'église avec le départ du parking situé côté sud. Bellevue avec le départ situé au niveau du cabinet dentaire chemin de



Bièsariès. Morane avec le départ situé à l'intersection rue des Pyrénées et chemin du Pradas.



INFORMATIONS

● La circulation des véhicules motorisés est réglementée sur certains voies de la commune, arrêté municipal 2016/057.

● Mise en place de barrières chemin de la moule, chemin de Mounangelle à partir de

l'intersection avec le chemin des graves, chemin des gravettes, rue Victor HUGO sur la portion non goudronnée le long de la Geüne

● Mise en place d'un STOP chemin de palu de l'Oume vers la rue de Mounangelle. (arrêté

municipal 2016-056)

● Mise en place d'un sens interdit rue Beaumarchais dans le sens place Corps Franc Pommiès jusqu'au numéro 4 de la rue Beaumarchais. (arrêté municipal 2016-058)

TAILLE DES HAIES ET ÉLAGAGE DES ARBRES DU VOISIN

Dépassement sur votre terrain, selon l'article 673 du code civil, si des branches d'arbres, d'arbustes, d'arbrisseaux de la propriété d'à côté avancent sur votre terrain, vous pouvez contraindre votre voisin à les tailler. Vous ne pouvez pas réaliser vous-même l'élagage.

Vous devez adresser un courrier à votre voisin, si celui-ci est locataire c'est au propriétaire d'effectuer l'élagage.

En cas d'absence ou de refus, différentes solutions s'offrent à vous. Elles vont de la tentative de médiation à l'action en justice.

Le non-respect des distances légales.

La loi (article 672 du code civil) vous permet en principe d'exiger que celle-ci soit arrachées ou réduites à la hauteur légale.

Votre voisin a le choix entre l'arrachage ou l'élagage.

En revanche, vous ne pouvez pas le contraindre à agir dans

certains cas par la loi :

● Lorsque le voisin dispose d'un titre l'autorisant à ne pas respecter les distances légales.

● Lorsque le non-respect des distances légales dure depuis plus de 30 ans sans qu'aucune opposition n'ait été formulée pendant cette période.

● Lorsque le terrain et celui de votre voisin appartenait autrefois à une même propriété au moment de la plantation de l'arbre.

Refus de votre voisin et moyen d'action.

Soit la médiation ou un conciliateur de justice.

Soit appel à un tiers en cas de trouble de voisinage tel que le maire, à qui il convient alors d'adresser une demande d'intervention par courrier.

A défaut, vous pouvez vous adresser directement au Tribunal d'instance qui pourra

ordonner la coupe, au besoin sous astreinte.

Rue et circulation.

Vous devez également veiller à ce que vos propres plantations n'empiètent pas sur le domaine public.

Vos arbres ou vos haies ne doivent pas empêcher de marcher sur le trottoir ou constituer un danger pour la circulation routière.

Si tel est le cas, le maire peut vous contraindre à élaguer en vous adressant une injonction à le faire.

L'article L2212.2 du code général des collectivités territoriales prévoit une mise en demeure sans résultat, le maire peut procéder à l'exécution forcée des travaux d'élagage, les frais afférents aux opérations sont à la charge des propriétaires.



Chères juillanaises, chers juillanais,

L'année scolaire s'achève et avec elle la douce odeur des vacances et d'une certaine oisiveté se fait déjà sentir. Miser sur la jeunesse est un pari mais un pari obligé. Ce sont nos enfants qui seront les forces vives du futur, ce sont eux qui, avec l'éducation qu'ils reçoivent aujourd'hui, prendront les décisions de demain. Notre combat mené l'an dernier pour préserver, à juste titre, la cinquième classe de l'école maternelle a porté ses fruits et ne sera pas à engager cette année puisque nous y comptons plus de 120 élèves. Le succès populaire des aires de jeux de Bellevue et de Morane, ainsi que du city stade, va bien au-delà de nos espérances, avec des fréquentations à trois chiffres certains jours. Cela tend à prouver que nous avons bien identifié les attentes et que les critiques avertis (ou pas...) qui disaient qu'il y avait pour eux d'autres priorités se trompaient une fois de plus. Ces mêmes personnes qui nous reprochent de chasser les subventions !!! Elles préféreraient peut-être aller chercher l'argent dans vos poches juillanaises !

Cette jeunesse est, comme beaucoup trop d'entre nous, déjà frappée par les temps difficiles et le chômage. Des allocutions télévisées, pas simplement Cantelouesques, nous disent que ça va mieux. Bizarrie ? Echéances électorales ? Nous sommes effectivement éloignés du pouvoir parisien et l'amélioration mise en avant n'est peut-être pas arrivée jusqu'à notre contrée éloignée mais force est de constater que je reçois plus d'une dizaine de CV par semaine de personnes souhaitant travailler à la mairie de Juillan. Evidemment, nous aimerions pouvoir satisfaire toutes les demandes mais ce n'est malheureusement pas possible. La seule alternative est de développer un tissu industriel et d'entreprises tertiaires fort. Et les visions passéistes de village gaulois ultra rural n'aideront pas ! Beaucoup de choses fausses, de rumeurs non fondées sont avancées sur le problème de la nouvelle intercommunalité. Certes le changement fait peur, certes des privilèges s'aboliraient, certes certains ne siègeraient plus, certes quelque opposition partisane fait suivre le mauvais chemin, mais quoi qu'il en soit les juillanais n'auront pas grand-chose à perdre, ils y gagneraient si peu... Nous devons nous ouvrir aux autres pour continuer à grandir et à nous développer. C'est la voie que nous choisirons tous car c'est la seule viable et porteuse d'avenir pour nos jeunes pousses.

En parlant de jeunes pousses, certains m'ont fait remonter, à juste titre, l'information d'une végétation galopante dans les rues du village. Vous n'êtes pas sans savoir que le 22 juillet 2015 l'Assemblée nationale a adopté une loi de transition énergétique pour la croissance verte qui prévoit la mise en place de l'objectif zéro pesticide dans l'ensemble des espaces publics à compter du 1^{er} janvier 2017. Beaucoup d'entre vous nous écrivaient l'an dernier, déplorant l'usage des produits phytosanitaires. Nous en avons cessé l'utilisation pendant quelques semaines afin que la population se rende compte de ce que ce « zéro phyto » entraîne et impliquera. Quelques solutions existent, mais ont toutes leur lot d'inconvénients. Nous nous attacherons néanmoins à mettre en place pour l'an prochain les moins mauvaises pratiques. En tout état de cause, la vue d'un village aussi impeccable qu'au temps du roi Glyphosate, ne pourra être possible qu'avec votre aide, notamment lorsque les herbes commencent à pousser devant vos clôtures.

Le feu d'artifice approche, les forains aussi. Voici venu le temps des fêtes de la Saint-Pierre, interlude joyeux attendu s'il en est, non seulement par les petits mais aussi par les grands. Ce moment de distraction et de plaisir permet aussi aux associations, à la population, de se rencontrer et d'échanger. Alors bonnes fêtes de la Saint-Pierre !!!

Votre Maire, **Fabrice Sayous**

1 **INFOS POLICE MUNICIPALE /BRÈVES**

3-4 **FINANCES**

5 **VIE DES ASSOCIATIONS**

Les Amic de Victor H.

Les Amis de la Musique

Juillan Echecs

Anciens Combattants et Victimes de Guerre

Association Pyrénées Auto Rétro

Mini bolides

7-8 **CHRONIQUES VILLAGEOISES**

Retour sur l'Abbé Mailhet

9-12 **VIE DES ASSOCIATIONS**

Centre Cynophile Saint- Roch

Les Pierres qui roulent

Juillan Pyrénées Country

Secours Populaire

ADMR

Les Guidons Juillanais

Juillan Basket

Juillan XV

CAF Les Huskies

12-13 ... **JULHAN ERA MINUTA OCCITANA**

14 **TRIBUNE**

15 **ZOOM SUR...
LA MAISON " CHEZ L'AMÉRICAIN "**

Direction de la publication : Fabrice Sayous.
Conception graphique, mise en page et impression :
Bigorre Imprim' - 11 route de Pau - Tarbes

FINANCES

Le Conseil Municipal, dans sa séance du 9 mars 2016, a débattu des grandes orientations et stratégies budgétaires de l'exercice 2016. Avant le 1^{er} avril 2016, les élus doivent se prononcer à la fois sur les comptes 2015 de la commune et sur le budget primitif 2016.

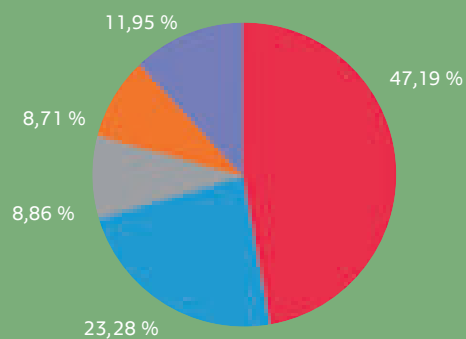
L'EXÉCUTION DU BUDGET 2015 ET LA RÉPARTITION DES RECETTES ET DES CHARGES

Dépenses

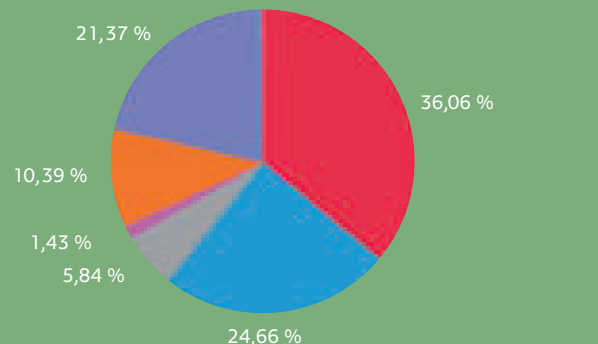
Recettes

Réalizations de l'exercice	Section de fonctionnement	1 973 616 €	2 336 906 €
	Section d'investissement	829 425 €	849 350 €
		+	+
Reports de l'exercice 2014	Report en section de fonctionnement		172 884 €
	Report en section d'investissement	327 587 €	
		=	=
TOTAL		3 130 628 €	3 359 140 €
Restes à réaliser à reporter en 2016	Section de fonctionnement	0 €	0 €
	Section d'investissement	51 287 €	270 724 €
	TOTAL des restes à réaliser à reporter en 2016	51 287 €	270 724 €
Résultat cumulé	Section de fonctionnement	1 973 616 €	2 509 790 €
	Section d'investissement	1 208 299 €	1 120 074 €
	TOTAL cumulé	3 181 915 €	3 629 864 €

D'où vient l'argent ? 2015



Où va l'argent ? 2015



- Ménages et entreprises
- Etat
- Subventions tiers

- Emprunt
- Autres recettes (produits de services)
- Reports positifs

- Dépenses de personnel
- Charges générales
- Autres charges

- Reversement fiscalité
- Annuités dette
- Dépenses d'équipement



LES PRINCIPALES ORIENTATIONS DU BUDGET 2016 :

MAITRISER LES DÉPENSES DE FONCTIONNEMENT ET POURSUIVRE UNE POLITIQUE D'INVESTISSEMENTS FORTE

MAITRISE DES DÉPENSES

C'est une priorité dans un contexte national de réduction des dépenses publiques. Elle est rendue indispensable par la diminution des ressources provenant de l'Etat. En effet, entre 2014 et 2017, elles se verront baisser de 31%, soit une perte cumulée pour la commune de Juillan de 317 106 €.

Maitrise des dépenses d'énergie :

- la renégociation des contrats électricité sur les bâtiments communaux induit une économie de 10%, soit 5500 € au titre de 2015.
- poursuite du remplacement des lampes à mercure par des lampes sodium haute pression au niveau de l'éclairage public, qui induit une réduction de consommation estimée entre 30 et 50%.
- le projet d'enfouissement des réseaux basse tension et d'éclairage LED sur la route de Louey, engendrera 75% d'économie sur la facturation d'électricité relative à cette zone.

Maitrise des charges de personnel

- les charges de personnel seront maîtrisées malgré l'augmentation résultant du ratio Glissement Vieillesse Technicité, sans réduction du service public, en conservant une évolution de carrière pour chaque agent et en privilégiant les emplois aidés (CAE...).
- priorité sur le travail en régie : en 2015, ils ont représenté 22500 € (bâtiment mur d'escalade, abribus, maison Bidaü, peintures voiries..) et ont permis à la commune une économie de 15000 €. Pour 2016, il est prévu de réaliser pour 40000 € de travaux en régie.

Prise en charge de la cantine scolaire :

la confection des repas pour les écoles publiques, mais aussi pour l'école privée permettra de réaliser des économies d'échelle.

UNE POLITIQUE D'INVESTISSEMENTS SOUTENUE AVEC 2 000 000 € DE PROJETS POUR 2016

les principales opérations d'investissement pour 2016

- aménagement du centre du village
- rénovation des courts de tennis et construction d'un local
- travaux de voirie, notamment la réhabilitation du chemin de Lagnet
- enfouissement des réseaux Route de Louey
- aire de loisirs au Juncassa
- équipements urbains : vidéo protection aux abords des écoles et du centre bourg (induisant une économie sur les charges de fonctionnement dues aux incivilités qui représentent environ 25000 € par an).
- pelouse du terrain de rugby

Ces mesures ont été prises dans le but de respecter nos promesses de campagne :

- taux de fiscalité sur la part communale gelés
- endettement par habitant conservé bien en deçà du seuil moyen national pour les communes de même strate



CLUB D'ECHECS

Pour ses débuts en compétition Régionale, Les deux équipes de Juillan Echecs ont fait un « carton » dans leur catégorie. Sur 76 parties jouées, une seule a été perdue. Les deux équipes de Juillan se classent aux deux premières places de la Régionale avec la seule défaite de l'équipe 2 contre l'équipe 1 ! Du jamais vu !

Après avoir été Champion départemental, et champion régional, Rouben Karapétian a été sacré Champion de France – 16 ans. Son frère Armen est, lui, Champion Départemental minimes. Nathan Ournac est vice-champion départemental benjamins. Chez les adultes, Thomas Reignier est Champion Départemental, Antoine Bourdeau-Herbin (également Champion Départemental du Tarn et Garonne sans titre car Haut-Pyrénéen) est deuxième, et le jeune Rouben Karapétian est quatrième.

Le parcours en Coupe de France, où des équipes de Nationale II et III ont été écartées durant 4 tours, s'est terminé en 32^{ème} de finale contre une équipe de Nationale I. Inouï pour une équipe de Régionale.

Juillan Echecs se classe finalement dans les 64 meilleurs clubs français sur plusieurs milliers !

Tous les objectifs fixés l'an dernier ont été pulvérisés !

Pour la saison qui arrive, le club a désormais pour objectif un Champion Départemental dans toutes les catégories d'âge et de nombreux jeunes qualifiés pour les championnats de France -15 ans.

Tous les moyens seront mis pour atteindre les objectifs, dans la convivialité, et dans une ambiance et un esprit d'équipe sans nul autre pareil ce qui fait aussi notre force.

A Juillan, le plus fort apprend au plus faible, les cours sont gratuits et donnés aux élèves de 5 à 95 ans par des formateurs, de niveau et aux qualités exceptionnelles.

Contact : 05 62 32 00 44



Les amis de Victor H.

C'est dès le mois de décembre que la société a entamé sa seconde saison hugolienne avec l'objectif

de faire connaître l'œuvre et la vie du grand homme.

Son récital Poèmes d'exil a ainsi été repris à la médiathèque d'Andrest, à l'agence régionale de santé de Tarbes ainsi qu'à Damazan (Lot-et-Garonne) juste avant Noël et devrait l'être cet été à Lherm (Lot).

Ont suivi, une conférence au lycée Marie Curie de Tarbes pour le compte de la société béarnaise ABBAN, en janvier, sur « l'affaire d'Orthez » en 1843, une autre à Juillan en février sur la bataille d'Hernani et une autre, également au village au mois de mai sur l'insolite question des rapports inattendus entre le poète et la langue anglaise.

D'autres soirées sont en préparation pour Juillan : un récital poétique consacré à Léopoldine, la fille aînée du poète (autour de la Saint-Victor, mi-juillet) puis une autre, en octobre, sur Adèle, l'autre fille de Hugo qui, elle aussi, a connu un destin tragique.



Il est possible de devenir membre de l'association pour connaître et profiter pleinement des activités de la société juillanaise.

Carte familiale annuelle 10 €.

**Contact Jean-Claude RIEUDEBAT
12, rue Maréchal Foch JUILLAN**



LES AMIS DE LA MUSIQUE

La musique, son enseignement, sa pratique depuis plus de 30 ans dans notre village : le départ vers d'autres chants de Robert CLOS, fondateur, éducateur, président et avant tout amoureux de la musique n'ont bien évidemment pas empêché aux musiciens, parents et élèves fidèles de poursuivre leur partition. Ainsi, l'association re-nommée "Les Amis de la Musique de Robert CLOS" a honoré son investissement musical à travers la poursuite des cours de solfège et d'instruments, les commémorations du 11 novembre, 8 mai, la célébration de Sainte Cécile, le passage d'examens internes en présence d'un jury composé de musiciens reconnus, l'audition des élèves à l'occasion de la fête de la musique, mais aussi la présentation d'un tout nouveau concert "Du mystérieux au Merveilleux" en l'Eglise de notre village. "C'est l'absence qui nous fera aimer votre présence"..... quelques mots simples, quelques notes, des images, anciennes et nouvelles, des souvenirs, des projets aussi, mais toujours beau-

coup de présences pour des lendemains toujours plus mélodieux. Tout cela n'aura pas été sans remarquer la participation de Béata ROWELL avec ses merveilleuses interprétations au violon, et de Panos ILIOUS aux accords de guitare venus d'autres contrées, ou encore sans apprécier la volonté de nombreux premiers élèves de l'école souhaitant s'associer à cette représentation. Par manque de places sur "scène" pour pouvoir répondre positivement aux généreuses sollicitations, l'association ne peut que se réjouir de cet esprit associatif qui anime nombre de juillanais et autres musiciens voisins, et qui fait ainsi vivre notre village. Rendez-vous à l'apéritif concert de la fête du village offert par la municipalité, laquelle a témoigné de son soutien à l'association tout au long de cette année. L'Association "Les Amis de la Musique de Robert CLOS", ses membres, anciens et nouveaux, son école de musique et son harmonie remercient tous ceux qui permettent que concertos, symphonies, sonates, ou simplement la musique continuent à accompagner tout un chacun.

A.C.V.G

Centenaire 1916 - 2016 :

Dans notre histoire française, la Grande Guerre occupe une place très particulière. Elle est l'épreuve la plus dure qu'ait connue la population dans son ensemble.

Plus de 8 millions de français [un cinquième de la population] furent appelés sous les drapeaux.

1 million 400.000 sont morts , des centaines de milliers ont été blessés, gueules cassées, amputés, brulés, gazés... sans compter les victimes civiles.

La Grande Guerre a aussi profondément transformé la société française. Et notre sol a été, non pas le seul, mais le principal théâtre du conflit. C'est pourquoi, sans doute, la Grande Guerre suscite encore et toujours cent ans après et alors que tous les survivants ont disparu, une atten-



tion et même une passion que le temps non seulement n'altère pas, mais ranime.

Les sections d'anciens combattants & veuves de guerre, sont présentes dans toute la France, afin d'honorer le devoir de mémoire. « S'il existe un devoir de mémoire, tout autant faut-il proclamer un droit à l'histoire ».

La Section des ACVG de Juillan a renouvelé son Bureau début 2015, un rajeunissement des membres ayant permis de recruter chez nos plus jeunes combattants des Opex (Opéra-

tions extérieures depuis la fin de la Guerre d'Algérie).

Ce recrutement a non seulement permis de compenser les inévitables pertes de l'année, mais aussi de placer la Section de Juillan dans les plus gros effectifs du département.

L'effort de recrutement sera maintenu en 2016, d'autant que le jeune Président, Jean-Claude Dupouy a fait valoir ses droits à la retraite, au mois de Juin et sera donc beaucoup plus disponible.

Jeune génération des OPEX, n'hésitez pas à nous rejoindre, en contactant le Président J-Claude Dupouy au 06.14.10.52.32 , ou son secrétaire Jean Fayard au 06.63.02.06.21

Nous rappelons que les réunions ont lieu à la « Salle Moulat » à 18h30, les premiers vendredi de chaque mois.

ASSOCIATION PYRÉNÉES AUTO RÉTRO

L'Association Pyrénées Auto Rétro (A.P.A.R.) organise la 26ème édition de la randonnée de Juillan de voitures anciennes, qui se déroulera les 2 et 3 juillet 2016. Comme les années précédentes, nous attendons environ soixante-dix voitures. La plus ancienne sera une Peugeot de 1903, la plus récente sera aussi une Peugeot de 1939. Pour la première fois, deux motos se joindront à nous: une Terrot et une Motobécane, toutes deux de 1935.

Le rassemblement des participants se fera le samedi à 9H00, au garage SO-PRANA route de Lourdes. Après avoir traversé Juillan par le rue du Maréchal Foch, les voitures se dirigeront vers la Zone Industrielle Bastillac Sud en passant par la D7. Vers 11H30, après une escapade dans la plaine de Soues et Salles-Adour et avoir traversé Odos, les voitures se rassembleront à l'ancienne école maternelle de la Cité Morane.

A 14H15, le cortège se dirigera vers Beaucens pour assister au spectacle animalier du Donjon des Aigles.

Après une journée riche en émotions, les équipages se retrouveront à la Cité Morane pour un traditionnel repas Bigourdan, préparé par les membres de l'association et amis.

Le dimanche, le trajet passera par Ibos, Soumoulou, Artigueloutan, Assat, Nay et Ossun. Le repas sera pris dans un restaurant de Nay. La randonnée se terminera vers 15H30 à la Cité Morane. Comme tous les ans, les équipages se donneront rendez-vous pour la prochaine édition de la randonnée de 2017 que nous commençons déjà à organiser.

L'association prépare aussi le vide-greniers qui se déroulera le dimanche 18 septembre à la cité Morane. Le prix du mètre linéaire restera fixé à deux Euros, aucune réservation ne sera nécessaire, il suffira aux exposants de se présenter à l'accueil à partir de 7H00.

Nous espérons que de nombreux Juillanais et Juillanais s'associeront à ces deux évènements.

Association Pyrénées Auto Rétro
B.P. 21 Juillan (Cité Morane - ancienne école maternelle) 65290 Juillan
Tel: 06 76 30 52 86

LES MINI BOLIDES JUILLANAIS

L'association les mini bolides Juillanais a pour but de promouvoir, de faire découvrir la pratique de conduite de voitures radiocommandées tout terrain. Les voitures évoluent sur un circuit en terre avec certaines parties techniques. Le site dispose d'un stand couvert pour poser le matériel et d'une plate-forme de pilotage.

Le club reste dans une ambiance détendue où amateurs et passion-

nés se rencontrent pour partager une passion commune. Les mini bolides Juillanais accueillent toute personne voulant pratiquer ce hobby.

Le circuit est situé colline Bellevue à côté du Skate- Park.

clubmbj65@neuf.fr

Vous pouvez également nous suivre sur le Facebook du club : mini bolides Juillanais 65

RETOUR SUR L'ABBÉ M

Il a déjà été fait état, dans ce bulletin (voir le N° 57-Juin 2013), de ce prêtre juillanais si atypique. Mais des recherches menées depuis ont révélé d'autres facettes de son étonnante personnalité puisqu'en plus de ses charges sacerdotales, il fut également scientifique, professeur, découvreur, conférencier et... patron entrepreneur.

Par Jean-Claude dé Lateulade

DE CADÉAC A PARÉAC

De lui, on savait déjà qu'il était né à la maison « Loustalet », au début de la Marca de la Hount, le 6 Avril 1870, qu'il fit un long voyage jusqu'au Sinaï, qu'il soutint à Paris une thèse de théologie et qu'il écrivit deux ouvrages visionnaires et très documentés sur Tarbes et sur la Grotte Massabielle

Pour être plus complet, il faut préciser qu'il fut ordonné prêtre en 1893, à vingt-trois ans donc et qu'il débuta comme vicaire à Gembrie, dans la Baurousse, passa par Ibos et Tarbes pour finir curé à Cadéac en Vallée d'Aure. Ces occupations sacerdotales ne l'empêchèrent pas de poursuivre des études supérieures à Toulouse, de soutenir sa thèse donc, puis de devenir en 1906 professeur au Grand Séminaire de Toulouse.

Mais dès 1911, il s'était fixé comme « prêtre habitué » à Juillan, puis à Tarbes où il fut nommé en 1930 directeur du Grand Séminaire, y occupant la chaire d'Écriture Sainte (il parlait couramment l'hébreu). L'Abbé Elie Braquet de la Maison « Lamatalène » à Juillan

près de la Banive qui fut l'un de ses élèves avant de devenir lui-même un « honnête Homme » au sens du XVIIème siècle (ne fut-il pas lui aussi tour à tour ou plutôt en même temps musicien, mathématicien, littérateur, philosophe, théologien et ... mécanicien !) garda de l'abbé Mailhet « le souvenir d'un maître exigeant, por-

tant très haut le niveau des études et empreint d'un grand mysticisme ». Mais la grande affaire de sa vie fut quand même la géologie qui l'amena à devenir..... Un homme d'affaires avisé.

UN CURÉ P.D.G.

A toutes ses compétences et ses charges s'ajoutait

chez lui une vocation de découvreur : n'avait-il pas déjà exploré la Grotte des Fées à Louey puis envisagé de faire exploiter l'eau pure de la Hount de Lounné au bas de la Lande de Juillan ?

Rien d'étonnant donc qu'il ait lancé l'exploitation, entre les deux guerres, des filons de mines d'ocre qu'il avait repérés sur la colline dominant le village de Paréac.

Dès 1913 il créa donc la Société des Ogres, terres et oxydes des Pyrénées afin d'extraire le minerai servant à la fabrication de la poudre d'ocre, à savoir de l'argile oxydée par du fer, et principalement utilisée en peinture.

Les gens de Paréac et des environs (Averan, Oricles, Julos, Les Granges) s'y embauchèrent, même si ce n'était pas le filon pour eux (17 francs pour dix heures d'efforts par jour) tandis que les propriétaires des terrains se voyaient royalement attribuer la somme de 20 centimes par m³ extrait) Des bâtiments furent érigés au quartier Barricale qui vit surgir de terre hangars, bassins de lavage, chaudières à vapeur, rails et wagonnets ainsi qu'une maison d'habitation pour le gardien. Le juillanais Emile Lafourcade (de chez « Géla ») travailla une partie de sa jeunesse au fond de ces galeries étayées par des rondins de



Les 2 frères

MAILHET

châtaigniers des bois de Julos qui ne connurent aucun accident ni effondrement durant toute cette période.

Et Maurice Gélédan (Bouscat) se souvient encore qu'avec ses petits copains paréacais, il « empruntait » les wagonnets le dimanche pour de folles glissades à l'insu de tous.

Le minerai ainsi extrait était lavé, pressé, séché, réduit à l'état de poudre, ensaché et transporté par camion aux Etablissements Gaches à Tarbes. L'Abbé J.P. Mailhet en était donc le directeur, assisté de deux ingénieurs parisiens Messieurs DELATTRE et TROCONIS. Parallèlement, il dirigea aussi l'exploitation d'une mine de kaolin (argile utilisée dans la fabrication de la porcelaine) à Julos.

Il se montra un patron craint et exigeant, ainsi décrit dans les documents de l'époque : « c'était un homme très grand, toujours en soutane, coiffé d'une barrette, vif, autoritaire, craint par les ouvriers et encore plus par les enfants du village, un peu médecin, un peu gendarme. Certains se cachaient en le voyant arriver.... »

ACADÉMICIEN BIGOURDAN

Il devint chanoine en 1941 (la mine fut déclarée en faillite en 1938) et prit sa retraite d'ecclésiastique et de professeur dix ans plus tard, à 78 ans, avant de décéder à 84 ans au terme d'une longue et douloureuse maladie. Mais il eut auparavant l'opportunité de faire profiter de son savoir encyclopédique de géologue-historien les membres de la

Société Académique fondée à Tarbes en 1854 par Achille Jubinal et dont il fut longtemps le dévoué trésorier. Dès 1935, la société put ainsi entendre quantité de communications de sa part sur les nécropoles préhistoriques du Sud-Ouest, sur le réchauffement climatique (déjà !), sur des outils du néolithique retrouvés à Séron par son collègue l'Abbé Francez, sur les royales Tombes d'Ur en Mésopotamie (le Ur du poème biblique « Booz endormi » de Victor Hugo) témoignant des sacrifices humains, 3000 ans avant notre ère, sur ce qu'il appelait « la respiration de la terre » (des puits soufflants), sur les abris sous roche de Labarrère près d'Eauze, sur la durée moyenne de vie au paléolithique (41 ans maximum !), sur la constitution géologique du Lac de



Chanoine Mailhet "jeune"

Lourdes ou le gouffre du Béout profond de 80 mètres où l'on trouva des squelettes humains dans une chambre sépulcrale, ainsi que des ossements de cerf élaphe datant du néolithique et même sur une famille d'esquimaux jetés pendant dix ans sur une île déserte !

En 1942, il avait aussi découvert l'emplacement d'une forge sur les communes d'Ossun et de Bénac, ainsi que sur les terres de Juillan, attestant d'une occupation très ancienne.

S'il décéda à Tarbes en 1954, c'est dans sa terre de

Juillan qu'il voulut être enterré après une existence si bien remplie. Juste avant de mourir, il reçut à la maison Moulat à Juillan la visite du nonce apostolique Eugenio Pacelli qui deviendra plus tard pape sous le nom de Pie XII. Preuve supplémentaire de l'estime dans laquelle on le tenait en haut lieu.

Une rue de la commune qui contourne la Mairie s'honore de porter son nom, tout près de sa maison natale.

C'était bien le moins...

LE CENTRE CYNOPHILE ST-ROCH



En 2015 Le Centre Cynophile Saint – Roch a vu sa fréquentation progresser de 28,5 %. Il compte aujourd'hui 181 membres et 93 équipes licenciées à la Société Centrale Canine.

La répartition annuelle de cette fréquentation s'effectue comme suit :

- le samedi 2420 visites d'adhérents pour les cours d'éducation ;
 - en semaine et le dimanche 2475 visites d'adhérents tournés vers la compétition (mondioring, obéissance, agility, pistage).
- Les cours d'éducation du samedi rassemblent en moyenne 54 binômes. maîtres / chiens répartis par niveaux.

Sans oublier l'Ecole des Chiots pour lesquels cette étape constitue un pas important vers une socialisation correcte dont ils tireront les bénéfices dans leur vie future.

En 2015 ont représenté le club dans divers concours nationaux :

- 3 équipes en pistage ;
- 12 en mondioring ;
- 10 en obéissance ;
- 22 en agility.

Ces chiffres prouvent le dynamisme du Centre qui, au -delà de son fonctionnement habituel, participe aussi à certaines manifestations :

- organisation de cinq concours nationaux ; animations sur la commune de Juillan (fête et Téléthon) ;
- interventions du groupe chiens visiteurs auprès d'EHPAD et d'hôpitaux ;
- actions de prévention, stages scolaires et formations adultes.

Le Centre Cynophile Saint-Roch met chaque semaine au moins huit moniteurs d'éducation canine à la disposition de ses membres ainsi que cinq à six entraîneurs pour les amateurs de compétition.

Merci donc à tous les adhérents de nous faire confiance, à tous les bénévoles qui œuvrent régulièrement pour la bonne marche de notre association et à notre commune de permettre par son aide le maintien de cette activité qui attire chaque année un public plus nombreux.



Photo : Gaetan Carrere-Laas, et son chien Falco, Labrador, Vainqueur de la coupe de France de pistage éch 2.

« LES PIERRES QUI ROULENT »



Fidèle à ses habitudes, le groupe vocal des « Pierres Qui Roulent » a proposé cette année encore, mais en Février cette fois, sa traditionnelle « galette musicale » un spectacle spécifique préparé pour l'occasion, un « one-off show » comme on dit dans le milieu : une séance consacrée aux mythes et légendes invitant l'auditoire à un parcours initiatique dans le légendaire de nos provinces, de la Bretagne au Languedoc et de l'Auvergne à la Gascogne en passant par Paris.

Paris qui est précisément le thème central du spectacle « Paris en scène » que le groupe a déjà donné à quelques re-

prises l'an dernier et qu'il vient de proposer à la demande de communes ou associations, au C.A.C. de Séméac le 16 avril, à Panjas le 30 avril lors d'une escapade en Bas- Armagnac, puis à Lau-Balagnas le 28 mai .

Le groupe a par ailleurs gardé en réserve son spectacle « une pierre pour la paix » qui, modifié et enrichi sera sans doute repris à St Chels dans le Lot le 29 octobre, puis au Théâtre des Nouveautés à Tarbes dans le courant du second semestre dans le cadre de la commémoration du centenaire de la Grande Guerre. Ce spectacle est en cours de labellisation par les instances officielles au niveau national.

JUILLAN PYRÉNÉES COUNTRY



Section danse en ligne (country & new country), 2006 - 2016 déjà 10 ans, compte 87 adhérent(e)s

Section rock'n roll, La petite nouvelle née en octobre 2015 compte 36 adhérent(e)s qui suivent assidument

les cours dispensés par une professionnelle et remporte un vif succès.

Toujours aussi active dans ses diverses manifestations : le Festi'Dance, Vides Armoires, Bourses aux Jouets, Parties Rock, Line Dance Party, l'immanquable séjour à Lloret Del Mar en Espagne, Repas de Noël et de Fin de Saison, notre participation annuelle au Téléthon, notre participation à la fête locale, les diverses soirées pour Halloween, Carnaval et les Brunchs des vacances scolaires où sont mêlés, comme toujours bonne humeur et convivialité. En exclusivité, pour le week-end de Pentecôte, a été organisé un voyage à Salou pour une grande aventure à Port Aventura.

La 6^{ème} Edition du FESTIDANCE, du samedi 10 et dimanche 11 Septembre 2016 se prépare : apéritif chantant suivi du repas et danses variées (sur inscription), Line Dance Party, Party Rock, Initiation Zumba, Vide Grenier extérieur et diverses autres activités. La prochaine saison 2016 - 2017, pour la

section Danse en Ligne Country & New Country débutera le Lundi 5 Septembre 2016 avec le lundi, des cours ULTRA DEBUTANTS/DEBUTANTS & INTERMÉDIAIRES & le mercredi, des cours NOVICES/NOVICES + & CONFIRMES

Et pour la section Rock'n Roll, les cours débuteront le mardi 6 Septembre 2016 de 19h45 à 20h45 pour les cours débutants (1er cycle) & de 20h45 à 21h45 pour les cours novices (2ème cycle).

Juillan Pyrénées Country a été sollicité par le Parc des Expositions de Tarbes pour participer à l'organisation de la 2^{ème} édition de AMERICAN SALOON, qui aura lieu les 3, 4, 5 septembre 2016.

Suite à toutes ces news, osez franchir le pas !!! Rejoignez nous !!! Ceci étant des activités complètes pour se maintenir en bonne condition tant physique que morale. Le meilleur accueil vous sera réservé.

juillanpyreneescountry@neuf.f



SECOURS POPULAIRE La solidarité au-delà du village

Ouverte depuis trente ans par des bénévoles, l'antenne est le point de rencontre régulier des donateurs, du partage, de l'ouverture et de la participation. Les déposants du village et des communes du canton sont ainsi dispensés de se rendre au siège de la fédération, plus lointain et fermé le samedi (environ 500 visites dans l'année).

Les dons de vêtements, de chaussures, et de linge de maison essentiellement sont le support des temps d'accueil.

La vente intéresse les enfants qui viennent habiller leurs bébés.

Les personnes de tous âges et milieux viennent chercher leur bonheur, à petit prix. Mesdames et messieurs peuvent y trouver la bonne occasion. Les enfants repartent avec un livre ou un jeu. Pour eux, c'est toujours cadeau.

Les dames du voyage sédentarisées dans le voisinage sont fidèles.

L'accompagnement à la scolarité, assuré par deux bénévoles qualifiés, fait partie de l'activité. Tout comme les moments de causerie avec les « passants » réguliers qui viennent un moment pour le café, avec les chocolats ou les biscuits dans leur sac. L'écoute, le maintien du lien de sympathie sont ainsi préservés.

L'antenne participe volontiers à l'animation du

village. « Les Amics de Victor H. » ou « Juillan Pyrénées Country » y dégotent costumes ou accessoires pour leurs représentations. Un défilé de mode à la maison de retraite (le dernier sur le thème Blanc/noir) réactive les souvenirs des pensionnaires. Lors des cinq ou six vide-greniers associatifs annuels, les portes de l'antenne sont ouvertes.

Les campagnes du Secours populaire de Tarbes sont évidemment relayées ici. Les propriétaires d'INTERMARCHÉ facilitent l'organisation de chaque collecte alimentaire assurée par les dix bénévoles qui animent le lieu, avec de fidèles anciens dont le savoir-faire se donne et se reçoit avec estime.

Quatre d'entre eux sont engagés dans la gestion de l'atelier d'insertion SOLIDAR'meubles ou dans les instances de la fédération à laquelle le produit des diverses activités est, comme il se doit, remis tous les mois.

Le local, d'environ 25 m² est mis gratuitement à disposition par le conseil municipal qui en assume les diverses charges.

Il est bien repéré par les visiteurs et les donateurs car il se veut un lieu de convivialité, et de facilitation de la solidarité.

Merci à vous qui fréquentez ce lieu ou qui nous l'ouvrez

La solidarité passe par tous les moyens SOLIDAR'meubles, atelier d'insertion du Secours populaire, engage les personnes qui, éloignées de l'emploi, se projettent dans un projet professionnel via la restauration de meubles (bois massif, fer, sièges...).

Vingt quatre personnes, salariées, ont été accueillies en 2015 par trois professionnels qualifiés qui les accompagnent techniquement et socialement.

« SOLIDAR'meubles embellit votre intérieur ». C'est la devise de l'atelier qui rénove, décape, repeint, « relouque » les mobiliers de tous styles présentés au Grenier, lieu de vente solidaire du Secours populaire.

L'atelier accepte les dons d'outillage, de tissus pour recouvrir les sièges et fauteuils, de peinture. Ce sont les matériaux nécessaires à l'activité d'insertion.

Atelier : 30, rue Victor Hugo à Tarbes. Tél 05 62 38 16 54

Grenier : 1, rue des cultivateurs à Tarbes.

Tél 05 62 34 70 08

Antenne ouverte

**le mercredi de 14h à 16h et le samedi de 10h à 12h. Tél 05 62 32 92 74
24 bis, rue Maréchal Foch**

ADMR. Pourquoi choisir l'ADMR ?

L'ADMR est une association sans but lucratif, il n'y a pas de profit, ni rentabilité, contrairement aux entreprises. Pour autant, l'équilibre financier est important afin d'assurer la pérennité de l'ADMR et de couvrir les charges nécessaires à la réalisation des interventions. La force du réseau ADMR portée par la fédération départementale permet de réaliser des économies d'échelle et de négocier les financements avec les autorités de tutelle, à l'association de réaliser les interventions sur le terrain ! 6 bonnes raisons de choisir l'ADMR comme prestataire de service :

LA PROXIMITE : L'ancrage local de nos associations vous permet d'avoir des interlocuteurs directs sur le territoire de Juillan. Les bénévoles se déplacent au domicile quand cela est nécessaire et ce en plus des visites habituelles, et même hors ouverture du bureau afin de s'adapter aux préoccupations des familles. L'ADMR propose un large panel de services (ménage, repassage, aide à la personne, soins infirmiers à domicile, téléassistance, transport accompagné, sorties loisirs, livraison de repas, petit bricolage - jardinage,).

LA RELATION HUMAINE : La vocation de

l'ADMR est de permettre à chacun de bien vivre chez soi. La personne, dans sa globalité est au centre de notre action. Nos interventions sont fondées sur le respect de la personne, de son entourage, de son environnement, de ses besoins ;

LA FORMATION : Nos savoir-faire sont validés par des milliers d'heures de pratique professionnelle dans le département et sur le territoire du canton d'Ossun dont Juillan et le Marquisat ! Attentifs au recrutement et à l'accompagnement professionnel de nos salariés, la formation continue pour renforcer leurs compétences au service des personnes est une réalité quotidienne. La démarche qualité : Depuis 2009, le réseau ADMR 65 s'est engagé dans une démarche qualité. Les 3 associations ADMR du canton sont certifiées

CONFIANCE : Nous adhérons à un réseau national qui peut témoigner d'une expérience de 70 ans de service auprès des personnes, nous sommes reconnus des pouvoirs publics et de nos partenaires du niveau local au niveau national. Sur notre territoire, ce sont plus de 450 clients qui font appel à nous,

DESTARIFSTRANSARENTS : Nos budgets et ta-

rifs sont calculés sur la base d'un coût de revient en fonction du service choisi. Proposés à l'autorité de contrôle et de tarification ils sont ensuite décidés par elle. L'évaluation des besoins, l'établissement d'un devis, la constitution d'un dossier de demande de financement ne sont pas facturés ! Nos tarifs sont « tout compris ».

REDUCTION & CREDIT D'IMPOT : Le code général des impôts prévoit une aide fiscale qui prend la forme d'une réduction d'impôt ou d'un crédit d'impôt, à hauteur de 50% des dépenses supportées en paiement de prestations réalisées par les organismes en matière de services à la personne. A ce titre, les montants versés à l'association ADMR dont vous bénéficiez ouvrent droit à cet avantage fiscal. N'hésitez pas à contacter l'association pour savoir de quel régime (réduction ou crédit) vous relevez ainsi que pour avoir toute précision sur les conditions de plafonds selon les services.

DANS TOUS LES CAS, l'ADMR est là pour vous informer des aides financières possibles, pour vous conseiller sur un service, pour vous aider dans vos démarches auprès des organismes, pour rechercher avec vous la solution la mieux adaptée !

LE CLUB ALPIN FRANÇAIS LES HUSKIES

Multi actif.....

Tout d'abord par ses 3 écoles touchant 68 jeunes de 7 à 17 ans: ski et aventure labellisées en 2009, et escalade pour laquelle une demande de labellisation sera déposée à l'automne. Puis avec les 40 adultes de la section montagne qui enchaînent les activités agrémentées de séjours variés et appréciés. Le club compte développer ses effectifs grâce à la gestion du mur d'escalade qui lui a été confiée par convention du 17/02/2016 avec la mairie, fixant notamment les conditions d'accès. Le règlement intérieur d'utilisation de la salle, validé par le maire, a été élaboré le 11/04/2016. Les documents sont consultables sur le site du club <http://huskies.ffcam.fr>. Une réunion d'information au public, à laquelle participaient une quinzaine de personnes, s'est ensuite tenue début mai. Depuis, certaines ont rejoint le CAF les Huskies



profitant ainsi des réductions tarifaires consenties par la fédération française des clubs alpins et de montagne, en goûtant aux sensations de la grimpe sur SAE. En effet, le mur a été ouvert aux adultes dès le 9 mai. Une session de formation à l'encadrement et de préparation au brevet fédéral SAE a également débuté le 17 mai.

Les permanences se tiennent désormais, hors vacances scolaires, dans la

salle d'escalade le vendredi de 18h à 19h. Pour l'activité un certificat médical est obligatoire.

Après les portes ouvertes prévues à l'occasion des fêtes de Juillan le samedi 2 juillet de 10h à 12h et de 14h à 16h, la salle fermera pour travaux.

Le planning des séances 2016/2017 sera affiché et rendu public pour la rentrée.

Par ce bulletin, nous tenons à remercier le Conseil Régional Midi-Pyrénées pour son aide dans l'acquisition de petits matériels indispensables au bon fonctionnement de nos 3 écoles. Bonnes vacances et bonnes randonnées à toutes et tous.

JUILLAN XV

Fort de ses 217 licenciés Juillan XV affiche une belle santé ! Présent dans toutes les catégories, il est un élément moteur pour notre commune et même au-delà.

Sur le plan sportif il était difficile de faire aussi bien que la saison 2014/2015 avec 5 boucliers remportés mais la qualification pour la finale la même année que son accession dans la catégorie Honneur a montré une fois de plus que Juillan XV est toujours au premier plan. L'équipe Séniors reste la vitrine de notre Club mais elle n'est rien aujourd'hui sans sa dynamique école de rugby qui continue à évoluer et proposer à nos jeunes un encadrement et une formation de qualité. De plus en plus de Parents nous font confiance en inscrivant leurs enfants et nous nous en réjouissons. Merci à l'ensemble des bénévoles qui œuvrent toute l'année pour faire fonctionner un club confronté à des coûts de fonctionnement, des exigences sportives et administratives toujours plus élevés.

Nous vous rappelons que Juillan XV a toujours ses portes ouvertes aux personnes qui désirent participer à la vie du club et partager ses valeurs de convivialité.

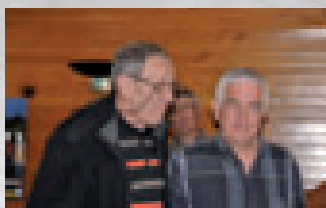
LE GUIDON JUILLANAIS



Le Guidon Juillanais comprend 42 adhérents. Le 2 avril, un repas de retrouvailles a été organisé avec tous les membres, depuis la création du club. Fin mai est prévu un séjour d'une semaine en Espagne.

Les sorties restent inchangées, mardi, jeudi et samedi.

Pour toute personne intéressée, s'adresser au 05 31 17 55 72



Président créateur du club et nouveau président.

JUILLAN BASKET Une belle saison 2015-2016 !

Du côté de l'école de basket :

Notre club met l'accent depuis ces dernières années sur la formation des plus jeunes. Toutes les catégories engagées en championnat cette saison ont énormément progressé ! Les différents stages proposés ont affiché complet, l'implication totale des coaches et le respect de leur consignes ont permis à tous et toutes de montrer de réels progrès. C'est encourageant pour l'avenir !

A noter le beau parcours des poussines A engagées en poule Elite (Avec le TGB, Laloubère, et Bordères entre autres...) qui ont réalisé de très beaux matchs et ont fait jeu égal avec leurs adversaires.

La totalité des équipes devrait être reconduite l'an prochain et de nouvelles catégories notamment en Minimes filles et en Benjamins garçons devraient voir le jour. N'hésitez pas à nous contacter si votre enfant est intéressé.

Du côté des équipes Séniors :

Avec un effectif de 15 joueuses, nos séniors filles engagées en championnat Pré-Région Armagnac Bigorre réalisent un très bon championnat. L'arrivée d'un nouveau coach, Alain Lardeux, à la tête de l'équipe insuffle une dynamique nouvelle à ce groupe. Mais la saison n'est pas encore terminée. Qualifiées en play-offs,



elles ont réalisé un parcours sans faute et ont atteint la finale.

La saison est terminée pour nos séniors garçons. Une saison compliquée pour ce groupe qui évoluait en Pré Région Armagnac Bigorre. Malgré les problèmes d'effectifs liés à de trop nombreuses blessures, le groupe a tenu bon montrant une réelle motivation. Maintenant l'objectif est de repartir en championnat départemental en étoffant ce groupe sérieux. Si vous êtes in-

téressés pour les rejoindre, n'hésitez pas à contacter Hervé, le responsable d'équipe au 06 83 21 99 08

Plus globalement, Nous remercions tous les parents des jeunes qui s'investissent à nos côtés et qui nous sont précieux. Nous remercions nos dirigeants qui nous sont précieux, la municipalité et nos sponsors pour leur aide tout au long de l'année.

L'an prochain de nouvelles catégories devraient venir faire gonfler l'effectif des licenciés (environ 130 licenciés cette saison)

Si vous êtes intéressés pour nous rejoindre, n'hésitez pas à nous contacter.

Nos coordonnées :

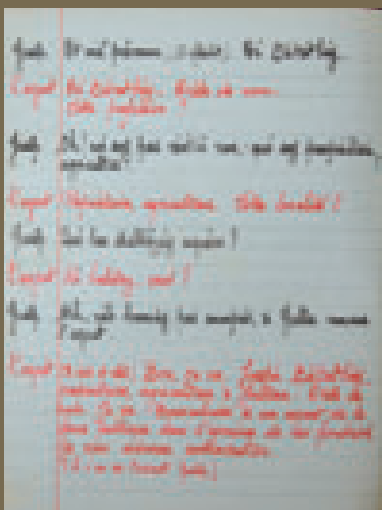
Carole Baldès 06 62 56 94 54,

Christelle Mansieux 06 84 01 32 25

JULHAN | ERA MINUTA OCCITANA

A costat deth sué reculh de poemas « Mònòlògs » (B.M. N°62) eth Louis Michel que publicà tanben ua peçòta de teatre bilinga titolada « Lou mercat de Yusep » en 1936 - que hè donc tot juste 80 ans augan-

Ua comedia burlesca e trufandèra qui mescla eths elements tradicionaus deth teatre rurau : un cople qui's pe-leja, ua sala de café, un còp de vin, un gendarma e tanben quauques noms plan coneguts a Julhan : la Pergòla, la Baniva, eth cutorn de Chirou dab M.Seris (lo pair de Robert) la leitas-sèra, Toenoun (deu Père ?), Jacques (Dauriac), lo doctur Peyou e mèma ua partida de rugby entre veterans (fòtò) e joens de Julhan !



Page Manuscrite de la Pièce « Le Marché de Jusep »

En plus de son recueil de poèmes « Monologues » (voir BM N°62), Louis MICHEL publia aussi une pièce de théâtre bilingue intitulée « Le Marché de Joseph », en 1936 - il y a donc tout juste 80 ans cette année-

Une comédie burlesque au ton moqueur qui mêle les ingrédients traditionnels du théâtre rural : un couple qui se chamaille, une salle de café, du vin, un gendarme ainsi que quelques noms bien connus à Juillan : la Pergola, la Banive, le virage de chez Chirou, la laitière (Marilou ?), Toénou, Jacques (Dauriac), le Docteur Peyou et même une partie de rugby entre vétérans juillanais et juniors. (voir photo)



Photo de l'équipe des vétérans de Juillan Sports (Mars 1936)

N.B. Nous avons respecté la graphie originelle de Louis MICHEL.

Jean-Claude dé Lateulade.

ORIGINA DE JULHAN

Lo nom Julhan que vié segurament d'un proprietari larroman aperat Julius. Lo monde d'aci que parlava ua lenga de familha vasca. Que prononciava mau lo latin. L'espression Julianum fundum (tèrras de Julius) qu'ei estada transformada en Julianum puish en Julhano e per la fin en Julhan, lo sué nom occitan.

En 1967, Mossur J. Duffau qu'a trobat brigalhs de teulas e anforas arromanas dens ua cavada a costat de la glèisa. Pèiras de murets que son tanben parecudas. Que pòden lhèu vier d'un bastiment de la familha de Julius. A la fin de l'empèri arroman, aquera familha que s'ei convertida ça'm par a la religion cristiana. Lhèu qu'a hèit bastir ua permera petita glèisa en aqueste lòc.

classa de Mossur Cosset

Le nom Juillan vient sûrement d'un propriétaire romain appelé Julius. Les gens de la région parlaient une langue de famille basque. Ils prononçaient mal le latin. L'expression Julianum fundum (terres de Julius) a été transformée en Julianum puis en Julhano et enfin en Julhan, son nom occitan.

En 1967, Monsieur J. Duffau a trouvé des morceaux de tuiles et d'amphores romaines dans une tranchée à côté de l'église. Des pierres de murets sont aussi apparues. Elles peuvent peut-être provenir d'un bâtiment de la famille de Julius. A la fin de l'empire romain, cette famille s'est convertie probablement à la religion chrétienne. Elle a peut-être fait bâtir une première petite église en ce lieu.

ISTÒRIA DEUS NOMS DE FAMILHA OCCITANS DE LAS CLASSAS DE CM.

Dempuïsh lo trionfe deu cristianisme, tota persona qu'a un nom de batisme. (Peir, Maria, Bernat, Joan...)

De cap a l'an 1313, lo rei de Navarra, comte de Bigòrra, que demanda d'enscriver los impòsts pagats per lo monde. Coma los noms de batisme non sufeishen pas entà diferenciar las personas, los notaris que dan un nom a cada familha. Que's serveishen de la transformacion occitana d'espressions :

- celticas, aquitanicas o d'autas lengas mes ancianas: canton (penent estret, acabat per un angle ?)

- latinas, per la màger part: hospitalia (crampas entaus òstes): l'ostau (maison a mantuas crampas?)

- germanicas deus visigòts e deus francs: Ans (nom de divinitat), hari (armada): Assièr (nom de persona)

La significacion d'aqueras espressions d'origina n'ei pas gaire segura e que pòt cambiar dab lo temps.

Quan l'espression devié un nom de familha, la sua significacion que cambia sovent:

- Lo nom de batisme de la persona o deu sué pair (ex : Robin) que significarà : « eirs de Robin. ».

- Que da informacions sus la particularitat o la situacion de la maison de la familha: bauta, bernòs, canton, cap de vièla, cauçada, casaus, crampa, cubèrta font, del rieu, deu barrin, deu cornau, deu pièlet, deu thu, estanhòl, aren vath, la trilha, lausa ? l'erbelh, l'ostau, perèrs, ribas...

- Qu'endica ua categoria de personas, un mestier o ua activitat: caucieu, domengèrs, hornadèr, molin...

- Qu'endica un lòc o un vilatge d'origina: Assièr ? Berdoas ? Vernòs ? Cauçada ? d'Alvernia ? Foish...

- Qu'endica ua particularitat fisica de la persona o un susnom: lhèu beròt, gorrat...

classas de daunas Lennes e Feltes

Depuis le triomphe du christianisme, toute personne a un nom de baptême. (Pierre, Marie, Bernard, Jean.)

Vers l'an 1313, le roi de Navarre, comte de Bigorre, demande d'inscrire les impôts payés par les gens. Comme les noms de baptême ne suffisent pas à différencier les personnes, les notaires donnent un nom à chaque famille. Ils se servent de la transformation occitane d'expressions:

- celtiques, aquitaniques ou d'autres langues plus anciennes: canton (versant étroit, finissant en angle ?)

- latines, pour la plupart: hospitalia (chambres pour les hôtes): l'oustau (maison à plusieurs chambres?)

- germaniques des wisigoths ou des francs: Ans (nom de divinité), hari (armée): Assié (nom de personne)

La significacion de ces expressions d'origine n'est guère sûre et elle peut changer avec le temps.

Quand l'expression devient un nom de famille, sa significacion change souvent :

- Le nom de baptême de la personne ou de son père (ex: Roubey) signifiera : « descendant de Robin. »

- Il donne des informations sur la particularité ou la situation de la maison: Baute, Bernos, Canton, Capdevielle, Caussade, Cazaux, Crampe, Cubertafon, Delrieu, Dubarry, Ducourneau, Dupiellet, Duthu, Estanol, Harambat, Latrille, Lauze ? Lerbey, Loustau, Péres, Ribes...

- Il indique une catégorie de personne, un métier, une activité: Caussieu, Domengès, Fournadet, Mouly...

- Il indique un lieu ou un village d'origine: Assié ? Berdos ? Bernos ? Caussade ? Dalverny ? Foch...

- Il indique une particularité physique de la personne ou un surnom: peut-être Bérot, Gourrat...

“ Dans l'intérêt de tous les Juillanais, nous nous sommes toujours engagés à poursuivre le développement réussi de la CCCO en évitant tout rapprochement avec le Grand Tarbes. Les questions que doivent se poser tout élu sont essentielles : Quel pouvoir avez-vous ? D'où le tenez-vous ? Dans l'intérêt de qui l'exercez-vous ? A qui rendez-vous des comptes ?

Face au diktat de la Préfecture, nous avons toujours voulu éviter l'isolement de Juillan en soutenant un projet à dimension humaine dans lequel les juillanais pouvaient se reconnaître sans devenir anonymes dans une «hyper-agglo» ingouvernable et dominée par des manœuvres politiciennes qui ont pour but d'avoir un strapontin au banquet final des nominations et à la distribution des subventions préfectorales !

Ce n'est pas notre conception de la politique et nous voulions engager Juillan à être solidaire avec la CCCO afin de pouvoir peser ENSEMBLE (quel que soit le scénario choisi par les décisionnaires ou les inimitiés personnelles de la Majorité avec les membres de la CCCO) sur l'avenir de notre territoire et de ses habitants qui s'est construit et développé depuis plusieurs décennies.

Le Maire de Juillan et ses plus proches conseillers ont

choisi la voie de l'isolement, préférant accepter le coup de force étatique en faisant semblant de subir la situation qui est pourtant pour eux une opportunité ?

Opportunité, pour les juillanais ?

Pas du tout !

Mais tout cela ne doit pas nous regarder, car, comme le Maire et ses plus proches conseillers nous le rappellent souvent, nous sommes une quantité négligeable qui ne fait pas parti des privilégiés qui ont accès aux arrangements concernant le véritable avenir des juillanais !

Ces choix futurs auront assurément un impact sur notre feuille d'impôts et ce, pour quels infimes avantages ?

Juillanais, pensez vous que vos intérêts soient respectés ?

Pour nous contacter email:
www.juillan.info@gmail.com

Consultez notre site : www.juillan.info

Adresse de Opposition Municipale :
www.juillan.info@gmail.com

LISTE DE GAUCHE DÉMOCRATIQUE

“ Madame et Messieurs d'opposition liste « gauche démocratique », vous souhaitez donner des leçons de politique et vous nous parlez d'intérêts particuliers mais enfin, n'est-ce pas Monsieur REBEILLE qui a voté à la CCCO pour une augmentation de 43% des indemnités du Président RICAUD au printemps 2014 quand les autres élus de Juillan ont voté contre ? N'a-t-il pas voté pour que Juillan soit la seule commune discriminée par application d'un plafond à 2500 habitants du fonds de concours exceptionnel, privant la commune de centaines de milliers d'euros ? N'est-ce pas le même conseiller communautaire qui a voté pour une taxe des ordures ménagères, cette année, de 30 à 40 € par habitant quand les 4 autres conseillers de Juillan proposaient moins de 3 euros par habitant ? Vous privez ainsi une famille de 4 enfants d'une économie possible de 150 euros ! Merci pour eux... Que doit-on comprendre ? Qu'en agissant de la sorte l'unique dessein de Monsieur REBEILLE est le combat (par amertume rancunière ?) de la majorité municipale, quitte à en faire payer le prix aux contribuables juillanais ? Ces mêmes juillanais ont

choisi que le taux communal des impôts n'augmenterait pas, en votant pour la majorité actuelle, quand vous annonciez haut et fort qu'il fallait les augmenter tous les ans ! Et que dire de votre décision stratégique (?!) de quitter, à l'ouverture, la séance du conseil municipal où l'on votait le budget 2016 ? Vous voilà donc rendus de fait à un an de mutisme... La politique de la chaise vide est l'expression de ceux qui fuient leurs responsabilités, renient l'engagement pris devant leurs électeurs, et ne servent que leurs propres intérêts. Ce qui est triste dans ce type de comportement, c'est que la liberté de conscience personnelle s'efface devant un processus de pensée unique...

LA MAJORITÉ MUNICIPALE

LA MAISON « CHEZ L'AMERICAIN »

Gilles Cayrolle,
Conseiller municipal,
interroge Gisèle CASSAN
née MIQUEU.

Qui est l'Américain qui habitait cette maison « Chez L'Américain » ?

C'est mon arrière grand-père.

Un juillanais, Pierre MIQUEU, né à JUILLAN, le 20 Mars 1845 et décédé le 25 Janvier 1914, à Juillan. Fils de Jean MIQUEU dit Puyos et de Catherine BAQUE, il a deux frères et une sœur. Son père décède quand il n'a que onze ans. Sa mère se retrouve seule avec quatre enfants. Jacques, l'aîné, travaille à la ferme, Jean, le cadet est maçon et lui, Pierre, le benjamin est sellier-bourrelier. A l'âge de 18 ans, Pierre décide de partir en Amérique et il part avec Jean en 1863. Départ pour l'Amérique du Sud.

Pourquoi est-il parti en Amérique du Sud ?

De nombreux béarnais et bigourdans, sous Napoléon III, guerre de Crimée terminée 1853-1856, et la France appauvrie ont fait l'apologie de l'émigration vers l'Amérique du Sud en leur promettant terrains et bétail.

Comment s'est passé leur voyage, qu'ont-ils trouvé là-bas, qu'ont-ils fait ?

Donc, Pierre âgé de 18 ans et Jean 21 ans, partent de Juillan, direction MONTEVIDEO, en Uruguay.

Le trajet Juillan-Toulouse ? : On pense à cheval, car pas de chemins de fer. Toulouse-Bordeaux, en train.

J'ai retrouvé leurs visas à BORDEAUX, traversée de l'Océan Atlantique, en voilier, en troisième classe, pendant deux mois.

A leur arrivée à MONTEVIDEO, grande déconvenue, guerre en Uruguay, par conséquent, pas de terrains promis et pas de bétail !

Jean travaille comme maçon et Pierre ?

Passionné de chevaux, sellier-bourrelier de métier, se met ardemment au travail, sa passion. Pendant la nuit, il découpe le cuir pour le tanner et fabriquer, la jour-



née, des selles. Il embauche un employé puis deux, et bien plus tard, il créa sa propre entreprise employant vingt salariés, tout en travaillant nuit et jour.

Une parenthèse, son cousin, Louis Pujol, est parti plus tard sur ses traces à Montevideo.

« Vous vous souvenez de Pierre Miqueu ?

- Oui, ici on l'appelait « Pierre le Français », il ne profitait de rien, pas de fêtes, pas de femmes, pas de bars, pas de temps pour ça ! »

Pendant 20 ans il se consacra, corps et âme à son entreprise de Bourrellerie et Sellerie.

Malheureusement, son frère Jean a contracté une grave maladie, il quitte tout et le ramène à Juillan, en 1883, où il décède un mois plus tard.

Pierre prit alors une décision : repartir à Montevideo pour vendre son entreprise et revenir vivre à Juillan. Retour en 1884, il a 39 ans, se marie à Juillan en 1885, avec Eugénie Baget de Juillan, âgée de 22 ans et habite provisoirement chez elle dans la maison Baget (achetée par M. et Mme Lenoir) et ils ont leur premier enfant, Anna. Pierre décide alors de construire sa maison. Achats de terrains, plans de sa maison, qu'il repère à Tarbes, quartier des Allées, et la construction démarre, et en 1889, maison terminée, Emile, 2ème enfant, mon parrain, y est né, ensuite cinq autres enfants y sont nés. Pierre fut alors appelé « Pierre l'Américain » et

sa maison : « Chez l'Américain ». Il eût sept enfants.

Puis construction d'écuries, acquisition de chevaux, purs sangs, des Anglo-arabes qui couraient au Haras de Tarbes avec ceux de Monsieur FOULD. A cheval, il menait ses chevaux paître derrière la voie ferrée, il possédait une calèche, ses filles faisaient des études et jouaient du piano. Puis, il décida de faire de son fils aîné, Emile, un agriculteur et acheta des terres. Il fut élu conseiller municipal à Juillan, le maire étant Jean-Marie Viscaro. Très économe, travailleur, il gérait prudemment sa fortune, fruit de vingt ans de travail à Montevideo, mais, en Janvier 1914, il s'éteint à Juillan. Sa jeune femme ne touche pas aux divers placements, mais un jour, un banquier de la Société Générale lui rend visite. Pensant bien faire, il rapatrie tous les placements de Pierre et les mise tous sur « Les Emprunts Russes ». Mais les Russes n'ont jamais construit bâtiments, chemins de fer, etc....., avec les capitaux investis, faillite et les investisseurs français ruinés. Sa fortune fut ainsi dilapidée, en suivant les conseils du banquier. S'ensuivit le partage entre ses sept enfants. Mon grand-père, Emile, eut trois fils, Pierre, mon père, Jean et André.

Voici l'histoire de la Maison « Chez l'Américain », authentique maison de Maître, datant de 1889, qui se dresse toujours à l'Avenue de la Gare, survivante à toutes les personnes qui y sont nées et son histoire continue...